

Bartosz Betka

Uniwersytetu im. Adama Mickiewicza w Poznaniu

Charakterystyka problemu polityki postpenitencjarnej w Polsce

1. Wstęp

Każdego roku z jednostek penitencjarnych zwalniane jest około 80 tys. osadzonych. Osoby te stoją przed wyzwaniem odnalezienia się w społeczeństwie, często po długoletniej abstynencji od życia na wolności. Celem polityki postpenitencjarnej jest pomoc społeczna świadczona osobom opuszczającym zakłady karne. Skazany, bezpośrednio przed zwolnieniem z zakładu karnego, powinien zostać poinformowany o tym, gdzie może uzyskać pomoc prawną, materialną, medyczną, zawodową oraz socjalną (Najwyższa Izba Kontroli 2019, s. 7). Do zadań własnych gminy, mających charakter obowiązkowy, należy pomoc w przystosowaniu się do życia osób zwalnianych z zakładów karnych (Dz.U. 2004 nr 64 poz. 593). Natomiast instytucją odpowiedzialną za udzielanie takiego wsparcia jest ośrodek pomocy społecznej, który jest w miejscowości zameldowania skazanego. Polityka postpenitencjarna obejmuje również działania prewencyjne, które mają zwiększać poziom bezpieczeństwa publicznego (Przystawski 2014, s. 50).

2. Podstawy prawne do udzielenia pomocy postpenitencjarnej

Obowiązek udzielenia niezbędnych informacji wychodzącym na wolność leży po stronie zakładu karnego. Zagadnienie to reguluje § 2 kodeksu karnego wykonawczego. „Dyrektor zakładu karnego zwalniając skazanego, udziela mu stosownych informacji o możliwościach uzyskania niezbędnej pomocy. W wypadku zwalniania osoby skazanej za przestępstwo określone w art. 197-203 kodeksu karnego, popełnione w związku z zaburzeniami preferencji seksualnych, dyrektor zakładu zawiadamia o tym jednostkę Policji, właściwą dla miejsca pobytu skazanego po jego zwolnieniu” (Dz.U. 1997 nr 88 poz. 553). Osobą odpowiedzialną za stopniowy powrót skazanego do życia na wolności oraz przygotowanie jego środowiska społecznego i rodzinnego jest kurator zawodowy. Do jego zadań należy m. in. ścisła współpraca ze wszystkimi organizacjami oraz instytucjami odpowiedzialnymi za prowadzenie polityki społecznej. Obowiązki określone są w artykule pierwszym ustawy o kuratorach sądowych, który wyraźnie określa je jako: wychowawczo resocjalizacyjne, kontrolne, profilaktyczne oraz diagnostyczne (Dz.U. 2001 nr 98 poz. 1070). W celu ułatwienia społecznej readaptacji, skazanym i ich rodzinie powinno się udzielać niezbędnej pomocy – polegającej między innymi na wsparciu materialnym, psychicznym, rozwiązywaniu problemów rodzinnych, pomocy prawnej, organizacji szkoleń zawodowych i znalezieniu pracy, a także pomocy medycznej czy znalezieniu zakwaterowania (Dz.U. 1997 nr 88 poz. 553). Pomoc ta opisana jest w artykule 41 kodeksu karnego wykonawczego.

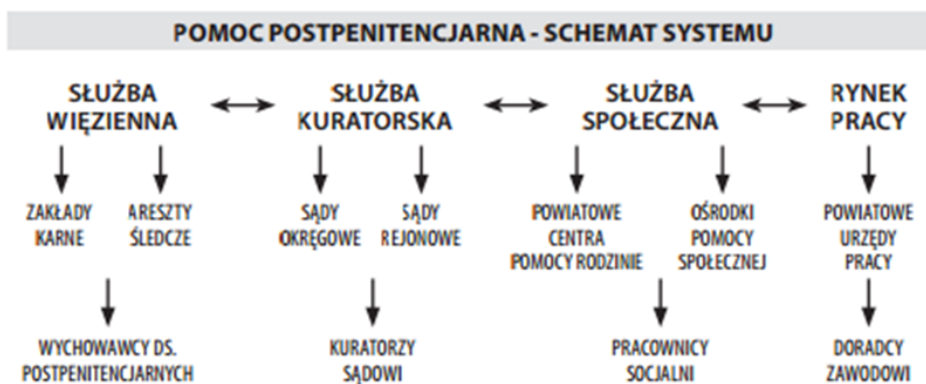
Zasady udzielania wsparcia określone są w innych przepisach wyszczególnionych w ustawie o pomocy społecznej oraz w ustawie o promocji zatrudnienia i instytucjach rynku pracy (Dz.U. 2004 nr 99 poz. 1001). Krąg osób uprawnionych do korzystania ze środków postpenitencjarnych określony jest w artykule 43 § 8 pkt. 2 kodeksu karnego wykonawczego i są to

osoby pozbawione wolności, zwalniane z zakładów karnych i ich najbliżsi. W myśl artykułu 166 § 1 kodeksu karnego opuszczającym zakład, który mają problemy w odnalezieniu się w społeczeństwie, właściwe organy udzielają niezbędnej pomocy doraźnej, czyli ograniczonej czasowo i niezwłocznej. Niekoniecznie musi to być pomoc jednorazowa. Paragraf drugi poświęcony jest obowiązkowi dyrektora zakładu karnego, czyli udzieleniu niezbędnych informacji osobie opuszczającej tenże zakład oraz zawiadomieniu o tym odpowiedniej jednostki policji w zależności od miejsca pobytu skazanego po opuszczeniu murów ośrodka. Artykuł mówi o możliwości udzielenia przez dyrektora zakładu pomocy pieniężnej w chwili zwolnienia skazanego, która opiewa na kwotę 1/3 przeciętnego średniego wynagrodzenia dla pracownika (Dz.U. 1997 nr 88 poz. 553). Środki te pochodzą z Funduszu Pomocy Pokrzywdzonym oraz Pomocy Postpenitencjarnej (Fundusz Sprawiedliwości) – są to fundusze celowe. Zarządcą tych środków jest Minister Sprawiedliwości, a jego zasoby pochodzą z potrącenia wynagrodzenia więźniów podczas pracy w zakładzie karnym w wysokości 7%. Osoby opuszczające zakład penitencjarny mają prawo do korzystania z funduszu nie dłużej niż przez 3 miesiące. W wyjątkowych okolicznościach, takich jak np. choroba czy niezdolność do pracy, okres ten może zostać przedłużony do 6 miesięcy (Dz.U. 2017 poz. 1911). Następstwa odbywania wyroków bezwzględnie pozbawienia wolności, często długoletnich, nierzadko są bardzo dotkliwe i doprowadzają do ubóstwa, bezrobocia czy bezdomności. Dla osób doświadczających tego rodzaju problemów, pomoc realizowana i zapisana w kodeksie karno-wykonawczym nie jest wystarczająca, w związku z czym mogą korzystać ze środków przewidzianych w innych ustawach, takich jak np. ustawa o pomocy społecznej, ustawa o zatrudnieniu socjalnym, ustawa o promocji zatrudnienia i instytucjach rynku pracy.

3. Instytucje systemowe mające kompetencje do udzielania pomocy postpenitencjarnej

Pomoc postpenitencjarna jest narzędziem w walce ze skutkami przestępczości, którą ponoszą osoby skazane. Ważnym jest zatem, żeby dołożyć starań, by działania zaangażowanych w tę sprawę instytucji przyniosły widoczne korzyści. Jednym z najważniejszych zadań jest rozdysponowanie środków finansowych w taki sposób, żeby nie zostały one roztrwonione, lecz w odpowiedni sposób zainwestowane. Pamiętać należy, że kierowanie pomocy dla osoby skazanej jest tożsame z dbaniem o komfort życiowy jego rodziny i najbliższych, a także społeczeństwa. Osoby opuszczające zakład penitencjarny są ojcami, matkami, mężami, żonami, synami, córkami, sąsiadami itp. Biorąc pod uwagę tak szeroką sferę oddziaływania społecznego, bardzo istotnym jest traktowanie problemu jako fundamentalnego składnika akceptacji środowiskowej (*Pomoc...* 2005, s. 5). Realizatorami rozwiązań systemowych są zakłady karne i areszty śledcze, kuratorska służba sądowa, jednostki służby społecznej, instytucje rynku pracy oraz organizacje pozarządowe. Każdy z tych podmiotów działa niezależnie, lecz pomoc przez nie świadczona może się pokrywać. Poniżej widzimy schemat (Rycina 1), jak według systemu przebiega pomoc postpenitencjarna:

Rycina 1.



Źródło: Regionalny Ośrodek Polityki Społecznej w Krakowie 2005, s. 6.

4. Zakłady karne i areszty śledcze

Pomoc w zakładzie karnym i areszcie śledczym jest zgodna z zasadą dobrowolności, czyli udzielana na wniosek osoby przebywającej w zakładzie penitencjarnym. Miejsca te są pierwszym przygotowaniem osadzonych przed wyjściem na wolność. W okresie do 6 miesięcy przed terminem zwolnienia, we współpracy z kuratorem sądowym, osoby zwalniane uzyskują zbiór informacji o przebiegu ich opuszczenia oraz o możliwości uzyskania wsparcia, w zależności do ich indywidualnych potrzeb. Dyrektor jednostki penitencjarnej posiada możliwość udzielenia skazanym dodatkowej pomocy w zakresie finansowym oraz rzeczowym (tzn. odzież, bielizna, obuwie, bilety na przejazd, wyrobienie dokumentu tożsamości). Każda osoba zwalniana otrzymuje świadectwo zwolnienia, w którym to znajdują się informacje o tym, jaka pomoc została udzielona w momencie opuszczenia zakładu karnego (*Pomoc...* 2005, s. 6).

5. Służba kuratorska

Kuratorzy sądowi mają za zadanie sprawować nadzór nad funkcjonowaniem skazanych po opuszczeniu zakładu karnego w trybie warunkowego przedterminowego zwolnienia. Są to osoby, którym sąd zawiesił wykonywanie kary oraz postawił okres próby, podczas której muszą wypełnić pewne obowiązki, takie jak powstrzymanie się od nadużyć alkoholu i innych środków odurzających, a w przypadkach wcześniejszych skłonności nałogowych poddanie się specjalnemu leczeniu odwykowemu, podjęcie pracy, skontaktowanie i utrzymanie kontaktu ze specjalnymi organizacjami i instytucjami, które zajmują się pomocą w zakresie readaptacji oraz resocjalizacji. Kuratorzy nadzorują także osoby wykonujące karę tzw. zawieszoną, czyli prace społeczne oraz kara ograniczenia wolności. Kiedy kurator sądowy nawiązuje kontakt z osobą oddaną pod jego dozór, początkowo sporządza diagnozę środowiskową i plan, który jest podstawą funkcjonowania ich współdziałania. Określa zagrożenie z jakimi dozorowany może się spotkać (Dz.U. 2001 nr 98 poz. 1070). Posiada uprawnienia do złożenia odpowiedniego wniosku do sądu, który może zwolnić zawieszzonego z aktualnych obowiązków lub dołożyć nowe, zmienić czas okresu próby, odwołać warunkowe przedterminowe zwolnienie czy udzielić warunkowego przedterminowego zwolnienia (Dz.U. 1997 nr 88 poz. 553).

6. Pomoc społeczna

Świadczenia w zakresie polityki postpenitencjarnej realizowane są przez powiatowe centra pomocy rodzinnej oraz gminne i miejskie ośrodki pomocy społecznej. Skazany, odsiadując wyrok, ma możliwość złożenia wniosku do pracownika socjalnego o objęcie jego rodziny pracą socjalną. Po zwolnieniu z zakładu karnego przysługuje mu prawo do pomocy, za-

leżnej od przeprowadzonego wywiadu środowiskowego, podczas którego istotne są takie czynniki jak stan ekonomiczny i rodzinny osoby zainteresowanej. Świadczenia pieniężne rozdzielane są na zasiłek stały, zasiłek okresowy, zasiłek celowy i specjalny zasiłek celowy. Drugim rodzajem jest pomoc rzeczowa, która oznacza wsparcie pod względem zapewnienia schronienia, posiłku, odzieży, specjalnych porad i usług opiekuńczych (*Pomoc...* 2005, s. 7).

7. Urzędy pracy

Do podstawowych zadań urzędu pracy należy wsparcie w znalezieniu zatrudnienia osobom bezrobotnym oraz rekomendowanie pracodawcom odpowiednich pracowników. Kolejnym obowiązkiem wyżej wymienionych instytucji jest pomoc osobom poszukującym pracy po opuszczeniu zakładu karnego, realizowana przez między innymi: doradztwo zawodowe, w rozumieniu porad; dostarczanie informacji dotyczących sytuacji na rynku pracy; pośrednictwo pomiędzy pracodawcą, a zainteresowanym; organizację szkoleń oraz staży; przygotowanie oraz subsydiowanie zatrudnienia. Bardzo istotne jest doświadczenie zawodowe skazanego, także takie, które udało się zdobyć w zakładzie penitencjarnym. Zasady korzystania z takiej formy podnoszenia swoich kwalifikacji unormowane są w przepisach służby więziennej (*Ibidem*, s. 7-8).

8. Organizacje pozarządowe

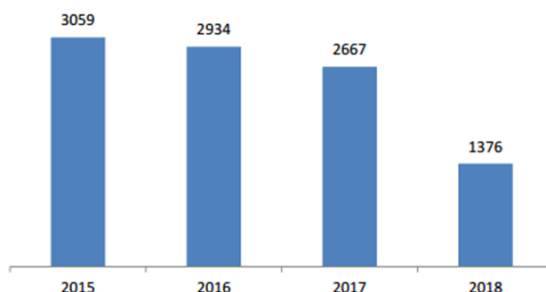
Bardzo istotną rolę w skuteczności polityki postpenitencjarnej stanowią organizacje pozarządowe. Pomoc sprowadza się do podobnych czynności jak te z zakresu rozwiązań systemowych, tzn. świadczenia finansowe, rzeczowe, pomoc prawna oraz specjalistyczne porady czy terapie. Podstawową różnicą jest dynamika działania – instytucje publiczne nie mają moż-

liwości tak szybkiego przekształcenia i dostosowania się do zmian społecznych czy ekonomicznych, jak organizacja o zupełnie odmiennej strukturze. Faktem jest, że ilość takich placówek regularnie się powiększa, co sprawia, że zasięg działania przynajmniej w odniesieniu teoretycznym jest coraz większy (Ibidem, s. 8). Wśród jednostek pozarządowych bardzo istotną rolę odgrywa najstarsze stowarzyszenie – „Patronat Opieki nad Więźniami”, działające od 1909 roku. Jednym z głównych celów jego działalności jest społeczna readaptacja osób zwalnianych z zakładów penitencjarnych. Organizacja z główną siedzibą w Warszawie posiada dziewięć ośrodków na terenie całego kraju (Przesławski 2014, s. 55). Wszystkie z wyżej wymienionych podmiotów udzielają pomocy postpenitencjarnej. Żeby móc mówić o skuteczności podejmowanych działań pamiętać trzeba, że współpraca pomiędzy instytucjami jest podstawowym i obligatoryjnym warunkiem.

9. Finansowanie pomocy postpenitencjarnej w Polsce

Samorządy co roku wydają coraz mniej środków na wsparcie osób z trudnościami do przystosowania się do życia po opuszczeniu zakładu karnego. Spowodowane jest to zmniejszającą się liczbą objętych tą przesłanką. Najwyższa Izba Kontroli w opublikowanych wynikach po sprawdzeniu 29 gminnych ośrodków społecznych wyliczyła, jak wyglądają nakłady w tysiącach złotych na pomoc osobom z wyżej wymienionymi trudnościami. Poniższy wykres (Rycina 2) przedstawia wydatki w latach 2015-2018 (I półrocze):

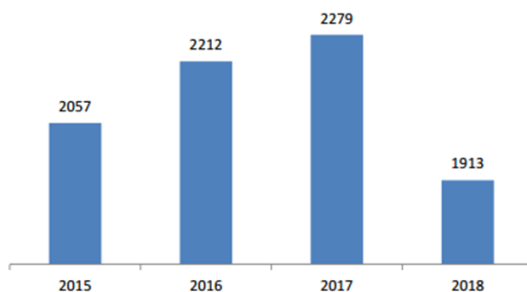
Rycina 2.



Źródło: Najwyższa Izba Kontroli, 2019, *Pomoc Społeczna Świadczonej Osobom Opuszczającym Zakłady Karne*, Informacja o wynikach kontroli, Warszawa. s. 59

Natomiast przeciętny koszt roczny świadczonego wsparcia dla jednej osoby w latach 2015-2018 (I półrocze) wyniósł 2130 zł (Najwyższa Izba Kontroli, s. 59). Wydatki ponoszone przez ośrodki społeczne rocznie wzrastają. Opisuje to kolejna grafika (Rycina 3), prezentująca średnie roczne wydatki w gminie na wsparcie jednej osoby posiadającej trudności w przystosowaniu się do życia po opuszczeniu zakładu karnego.

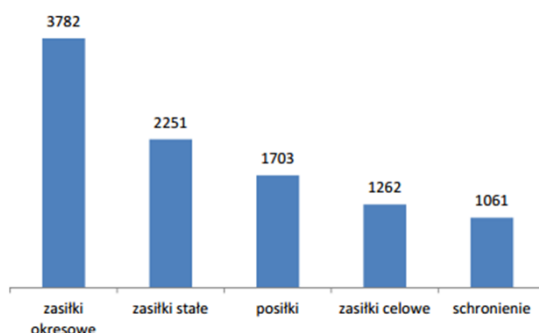
Rycina 3.



Źródło: Najwyższa Izba Kontroli, 2019, *Pomoc Społeczna Świadczonej Osobom Opuszczającym Zakłady Karne*, Informacja o wynikach kontroli, Warszawa. s. 59

Najwyższa Izba Kontroli przedstawia także wykres dotyczący tego, na jaki rodzaj pomocy zostały przeznaczone środki. Zdecydowanie największe kwoty poświęcone były na świadczenia pieniężne: zasiłki okresowe i zasiłki stałe. Na kolejnym miejscu uplasowały się posiłki, dwie ostatnie pozycje to zasiłek celowy oraz zorganizowanie i zapewnienie schronienia. Rycina 4 przedstawia poszczególne formy wsparcia udzielone w latach 2015-2018 (I półrocze) w tysiącach złotych:

Rycina 4.



Źródło: Najwyższa Izba Kontroli, 2019, *Pomoc Społeczna Świadczona Osobom Opuszczającym Zakłady Karne*, Informacja o wynikach kontroli, Warszawa, s. 60

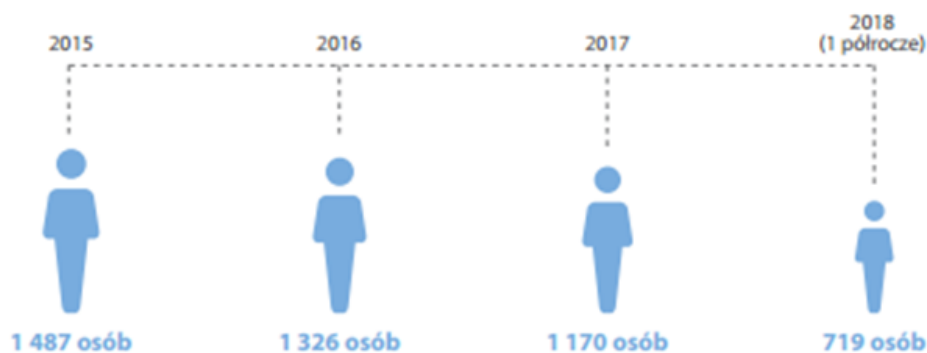
Dla przykładu w roku 2010 świadczenia pieniężne udzielone były w liczbie 35 417, a całość opiewała na kwotę 2 432 536 zł co dało średnio 69 zł na osobę (Linowski 2012, s. 160).

10. Podstawowe problemy polityki postpenitencjarnej

Ze wsparcia ośrodka pomocy społecznej po wyjściu z zakładu karnego korzysta coraz mniej byłych osadzonych. W 2015 roku było to 17%, natomiast w 2017 już 15,3%. Kontrola została przeprowadzona na próbie 21 gmin i gminnych ośrodków pomocy społecznej. Świadczenia udzielane

były tylko osobom, które same się po nie zgłosiły zaraz po opuszczeniu więzienia. Zakład penitencjarny ma możliwość przesłania informacji do odpowiedniej instytucji, w tym przypadku ośrodka pomocy społecznej gminy, w której osadzony zadeklaruje swoją obecność po wyjściu na wolność. W 2015 roku w całej Polsce zostało wysłanych takich powiadomień 3579, co daje 4,2% wszystkich zwolnionych w tym roku. Natomiast w roku 2018 było to 1958, co dało 2,5%. Dane te pokazują tendencję, że większość skazanych nie wyraża chęci, ani zgody na informowanie o ich sytuacji instytucji, która systemowo dysponuje możliwością pomocy (Najwyższa Izba Kontroli 2019, s. 9-10).

Rycina 5.: Liczba byłych osadzonych korzystająca ze wsparcia w ośrodku pomocy społecznej po opuszczeniu zakładu karnego.

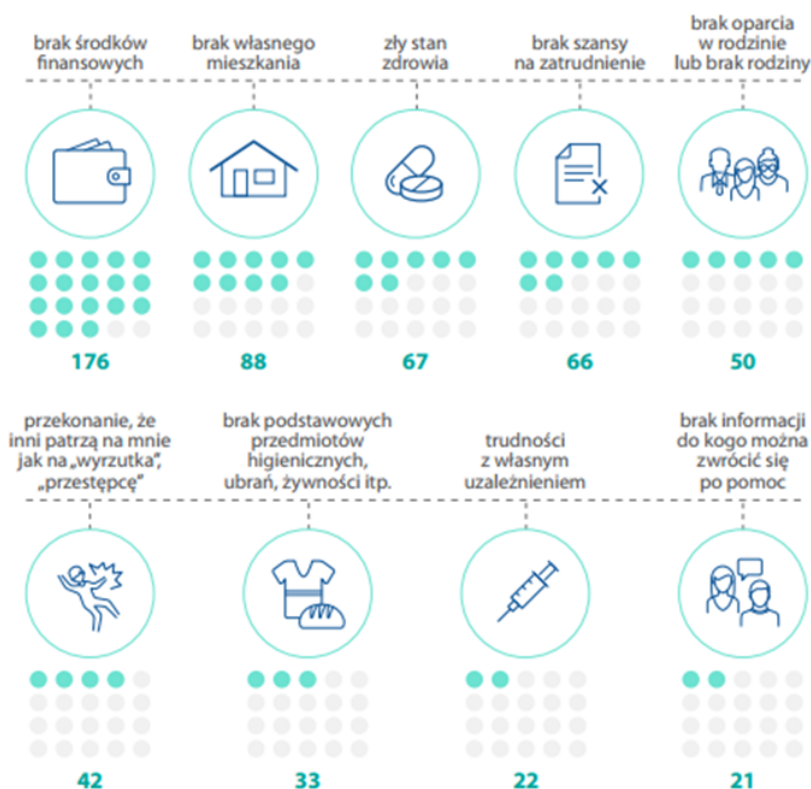


Źródło: Najwyższa Izba Kontroli, 2019, *Pomoc Społeczna Świadczona Osobom Opuszczającym Zakłady Karne*, Informacja o wynikach kontroli, Warszawa, s. 9

Więźniowie po opuszczeniu ośrodka mają poczucie stygmatyzacji społecznej i to właśnie to wyzwanie wyłania się jako jedno z najistotniejszych. Oczywistym jest, że problemy nagłe, takie jak brak zabezpieczenia finansowego, brak żywności czy odzieży, stan zdrowia, brak mieszkania, problemy

w znalezieniu pracy czy kłopoty rodzinne, stanowią olbrzymią przeszkodę w readaptacji społecznej. Wśród 204 więźniów wypełniających ankietę, zdecydowana większość, odpowiadając na pytanie jakie są dla nich najistotniejsze problemy po opuszczeniu zakładu penitencjarnego, wskazała na brak zaplecza i stabilizacji finansowej. Reszta odpowiedzi jest na stosunkowo podobnym poziomie.

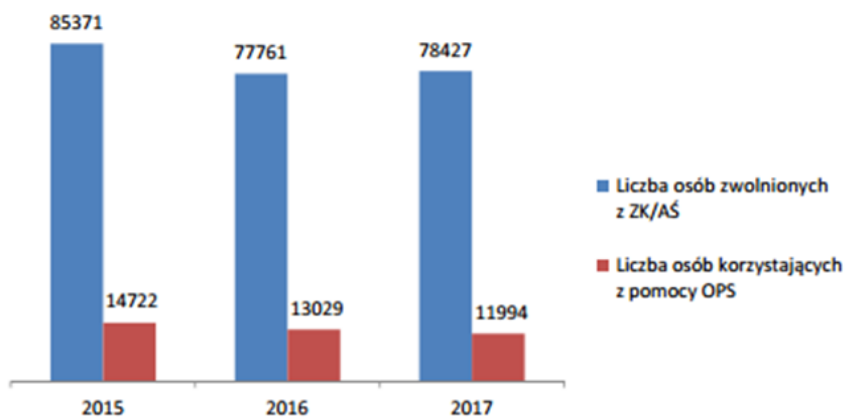
Rycina 6.: Wykaz problemów, których najczęściej obawiają się skazani po wyjściu na wolność.



Źródło: Najwyższa Izba Kontroli, 2019, *Pomoc Społeczna Świadczonej Osobom Opuszczającym Zakłady Karne*, Informacja o wynikach kontroli, Warszawa, s. 23

Komplikacje, z którymi były więźniów zmagają się zaraz po opuszczeniu zakładu karnego wspomagają ww. stygmatyzację, co niesie za sobą duży ciężar piętna psychicznego, z którym zmagają się dana osoba. Skazani często czują się napiętnowani ze względu na swoją przeszłość. Taka sytuacja powoduje, że osoby te czują się gorsze i wykluczone społecznie. Widocznym staje się fakt, że do pracy z takimi ludźmi potrzebne są fachowe wykształcenie i profesjonalne podejście, a nie tylko rozwiązania systemowo-finansowe. Problemem może być też niski poziom zaufania wśród więźniów, a świadczy o tym statystyka, pokazująca jak niewielki procent osób korzysta z pomocy opieki społecznej.

Rycina 7.: Liczba zwolnionych z zakładu karnego w porównaniu do korzystających ze świadczeń.

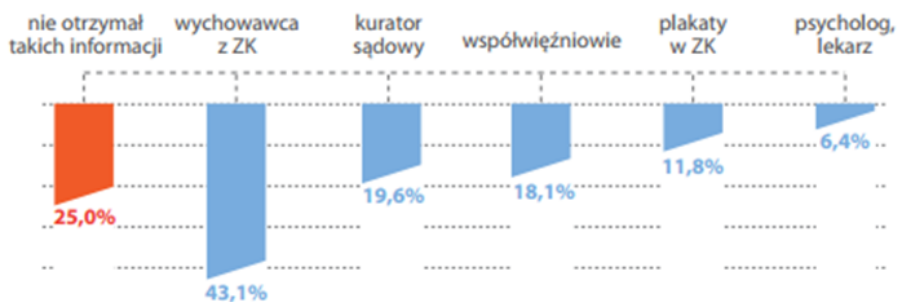


Źródło: Najwyższa Izba Kontroli, 2019, *Pomoc Społeczna Świadczone Osobom Opuszczającym Zakłady Karne*, Informacja o wynikach kontroli, Warszawa, s. 28

Innym powodem tak dużej różnicy pomiędzy liczbą osób zwalnianych, a liczbą osób korzystających z ośrodków pomocy społecznej może być przepływ informacji w samych zakładach. W pierwszym rozdziale pracy doty-

czącym podstaw prawnych możemy przeczytać, że zobligowany prawnie do przekazania wiadomości jest dyrektor więzienia, jednak poniżej widzimy wyniki badań przeprowadzonych przez Najwyższą Izbę Kontroli, z których jasno wynika, iż 1/4 ankietowanych zaznaczyła odpowiedź, że takiej informacji nie otrzymała.

Rycina 8.: Odpowiedzi na pytanie o uzyskanie informacji o możliwości pomocy po opuszczeniu zakładu karnego.

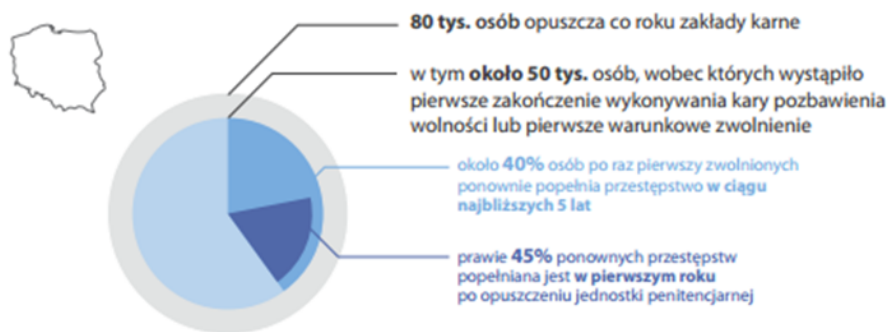


Źródło: Najwyższa Izba Kontroli, 2019, *Pomoc Społeczna Świadczona Osobom Opuszczającym Zakłady Karne*, Informacja o wynikach kontroli, Warszawa, s. 34

Wśród średnio 80 tysięcy osób rocznie opuszczających zakłady karne w Polsce znajduje się 50 tysięcy takich, którzy pierwszy raz odsiadywali karę pozbawienia wolności. Z czego około 40% w ciągu najbliższych 5 lat po zwolnieniu ponownie popełniło przestępstwo, a aż 45% z nich dopuściło się tego już w pierwszym roku po opuszczeniu zakładu penitencjarnego. Biorąc pod uwagę takie wyliczenia, można szukać nieefektywności w np. systemie resocjalizacji, a z drugiej strony w złym systemie sądownictwa. Problemem jest także z pewnością brak możliwości odpowiedniego odnalezienia się w społeczeństwie (Ibidem, s. 5). Innym spojrzeniem na taką sytuację jest określenie przestępczego stylu życia jako bardzo specy-

ficznej odmiany adaptacji społecznej. Charakterystycznym dla niej jest to, że osoba otrzymuje poczucie bezpieczeństwa i stabilizacji na skutek zaangażowania się w działalność przestępczą. Badania prowadzone na grupie recydywistów pokazały, że wykroczenia, za które odsiadywali wyroki, popełniane były z użyciem przemocy. Inną wspólną cechą było jawne nadużywanie alkoholu oraz innych psychoaktywnych środków (Niewiadomska 2018, s. 261).

Rycina 9.: Powrotność na drogę przestępstwa przez osoby zwolnione z zakładu karnego.



Źródło: Najwyższa Izba Kontroli, 2019, *Pomoc Społeczna Świadczona Osobom Opuszczającym Zakłady Karne*, Informacja o wynikach kontroli, Warszawa, s. 5

Jednym z mniej zauważalnych problemów są seniorzy, a mianowicie to, co czeka ich po wyjściu z zakładu karnego. Często zdarzają się sytuacje, w których takie osoby spędziły tam znaczną część swojego życia. Po opuszczeniu ośrodka nie posiadają renty czy emerytury – można stwierdzić, że są zdani na pomoc rodziny, od której system nie ma prawa ażeby egzekwować takie zachowania. Na miejsca w domach pomocy społecznej czeka się bardzo długo, a osoby z taką przeszłością nie należą do najmi-

lej widzianych przez otoczenie. Jediną alternatywą pozostają noclegownie czy schroniska dla bezdomnych (Szymanowska 2016, s. 19). Faktem jest, że nie tylko seniorzy borykają się z problemem dotyczącym miejsca zamieszkania. Nie ma możliwości, by móc zarezerwować miejsce w schronisku z wyprzedzeniem. Wpłata musi zostać wniesiona bezpośrednio przez osadzonego, a nie np. przez pracownika socjalnego czy wychowawcę. Kierownictwo takich ośrodków jest pełne obaw przed złym wpływem takiej osoby na innych mieszkańców (Stachura 2012, s. 178). Sytuacja byłych więźniów w momencie opuszczenia zakładu penitencjarnego można określić często jako beznadziejną czy nawet absurdalnie trudną. Odpowiedzią na taką sytuację są indywidualne spontaniczne sposoby radzenia sobie w postaci mechanizmów obronnych. Nierzadko takie zachowania mają charakter autodestrukcyjny. Odcięcie się od tego problemu i pozostawienie takich osób samym sobie doprowadzi do eskalacji wcześniejszych form działania, co finalnie powoduje zapętlenie się kolejnego cyklu penitencjarnego (Witkowski 2014, s. 17). Niechęć społeczeństwa do niesienia pomocy skazanym czy też byłym skazanym bierze się ze stanu świadomości na temat kary pozbawienia wolności, warunków jej odbywania, rodzajów zakładów karnych. Wiedza na ten temat jest żadna albo bardzo znikoma. Medialne obrazy przedstawiane przez programy telewizyjne, filmy rozrywkowe często odbiegają od faktycznych realnych problemów większości więźniów, wprowadzając w błąd opinie publiczną (Iwanowska 2013, s. 51).

11. Podsumowanie

Brak wsparcia ze strony społeczeństwa może okazać się większą konsekwencją, niż kara więzienia w zakładzie zamkniętym. Liczba wyzwań stojących przed polityką postpenitencjarną jest w gruncie rzeczy niezliczona. Praca przedstawia jedne z największych, z którymi zmagają się system i spo-

leczeństwo. Badania prowadzone w tym zakresie pokazują, że skala tego problemu się powiększa, a olbrzymia liczba skazanych, która powraca na drogę przestępstwa, jest najlepszym tego przykładem. Widzimy także, że często osadzeni nie zdają sobie sprawy z tego, co tak naprawdę czeka ich po wyjściu z zakładu karnego. Opisywane rozwiązania systemowe często nie wystarczają, bądź nie są w stanie skutecznie zapewnić odpowiedniej pomocy. Przykładem może być schronienie, ponieważ brak odpowiedniego zareagowania na tę kwestię przyczynia się do bezdomności i ubóstwa. Prowadzenie skutecznej polityki postpenitencjarnej będzie miało wpływ na zmniejszenie się kosztów z nią związanych, zapewni większy komfort w sferze bezpieczeństwa publicznego oraz polepszy kondycję psychiczną wielu Polaków, którzy zmagają się z tym rok w rok.

Bibliografia:

Literatura:

- Iwanowska A. (2013) *Przygotowanie skazanych do życia na wolności w trybie art. 164 k.k.w.*, Warszawa
- Linowski K. (2012), *Oblicza Współczesnej Opieki Penitencjarnej*, Resocjalizacja Polska Nr 3
- Niewiadomska I. (2018), *Wyzwania polskiej polityki kryminalnej: wprowadzenie systemowych rozwiązań w pomocy penitencjarnej*, Lublin.
- Przesławski T. (2014) *Pomoc postpenitencjarna w aspekcie politycznym*, Przegląd więziennictwa polskiego, nr 85
- Regionalny Ośrodek Polityki Społecznej w Krakowie (2005), *Pomoc osobom opuszczającym zakłady karne i ich rodzinom: Wybrane zagadnienia*, Regionalny Ośrodek Polityki Społecznej w Krakowie, Kraków.
- Stachura K. (2012), *Bezdomność i system penitencjarny. Wzajemne relacje w świetle analizy dokumentów*, Forum o bezdomności lęku, Gdańsk.
- Szymanowska A. (2016), *Wyzwania wobec działań penitencjarnych i postpenitencjarnych w świetle zmian demograficznych uwięzionych*, Przegląd Więziennictwa Polskiego, nr 90
- Witkowski L. (2014), *Memoriał w sprawie wspierania oddolnych inicjatyw społecznych w rewitalizacji systemowej polityki postpenitencjarnej RP*, Bydgoszcz/Kraków

Akty prawne:

- Dz.U. 1997 nr 90 poz. 557, Ustawa z dnia 6 czerwca 1997r. kodeks karny wykonawczy

- Dz.U. 2001 nr 98 poz. 1071, Ustawa z dnia 27 lipca 2001r. o kuratorach sądowych
- Dz.U. 2004 nr 64 poz. 593, Ustawa z dnia 12 marca 2004r. o pomocy społecznej
- Dz.U. 2004 nr 99 poz. 1001, Ustawa z dnia 20 kwietnia 2004r. o promocji zatrudnienia i instytucjach rynku pracy
- Dz.U. 2017 poz. 1760, Rozporządzenie Ministra Sprawiedliwości z dnia 13 września 2017 r. w sprawie Funduszu Pomocy Pokrzywdzonym oraz Pomocy Postpenitencjarnej - Funduszu Sprawiedliwości
- P/18/041/LZG, Pomoc Społeczna Świadczona Osobom Opuszczającym Zakłady Karne, Informacja o wynikach kontroli Najwyższej Izby Kontroli